

Kit Soul

Linha Oh!take



MANUAL TÉCNICO DE ASSENTAMENTO DO KIT SOUL

Portobello

Sumário

Produtos	4
Usos	7
Especificação e Projeto	8
Recebimento e Armazenamento	10
Inspeção Visual	11
Conferências antes do Assentamento	12
Ferramentas para Instalação	13
Preparo de Argamassa Colante	14
Assentamento	16
Limpeza e Manutenção	24
Garantia	26
Glossário	27

MANUAL TÉCNICO DE ASSENTAMENTO DO KIT SOUL

Este manual tem como objetivo fornecer orientações gerais sobre o Kit Soul, peça escultórica pertencente à linha Oh!take, como características dos produtos, indicação de uso, recebimento, armazenamento, instalação e manutenção.

Revisão: Março/22



1. Produtos

Oh!Take. Mestre da arquitetura brasileira, Ruy Ohtake sempre nos leva a experiências que surpreendem.

Extrapolar os limites, uma constante em seu processo criativo, desafia as possibilidades do material e faz emergir o inusitado.

O concreto e a cor. A ousadia e a genialidade. Ao final, a simplicidade e elegância da obra nos envolve e encanta.

Aqui, a obra é superfície. Orgânica, inusitada e vibrante, criando movimento nos planos verticais que cotidianamente chamamos de paredes, mas que aqui merecem ser ressignificadas.

Soul é poesia em concreto, curvas e cores desafiando os limites entre o design e a arte.

Peça cimentícia com fibra de vidro na composição para conferir maior rigidez, a placa 30x120 possui dois pontos de fixação, de aproximadamente 30x30cm cada.

O Kit é composto por duas peças de relevos diferentes e está disponível em cinco cores: Mountain (branco), Moon (cinza), Home (amarelo), Heaven (azul) e Cliff (vermelho).

A peça é fabricada de modo artesanal e o processo de cura é feito naturalmente, onde a massa descansa em uma forma até sua cura completa, não passando por nenhum processo de queima.



Devido ao processo de produção artesanal, é natural que as peças apresentem certa destonalização, muito comum no concreto natural, assim como pequenas trincas e pintas naturalmente desejadas quando se trata de produtos artesanais com base cimentícia.

Este produto possui variação de tonalidade intencional (V3), ou seja, existe uma variação de tonalidade entre as peças para que se obtenha o efeito de superfície artesanal e artística após o assentamento.

São características aceitáveis para este produto: diferenças de $\pm 2\text{mm}$ em todas as dimensões, variação de espessura, bordas irregulares, pequenas lascas e trincas, riscos, pequenas bolhas na superfície, destonalização entre as peças, manchas suaves e homogêneas devem ser considerados efeitos desejáveis para o produto.

Confira a seguir alguns exemplos com as características aceitáveis para o Kit Soul.

Exemplos de características aceitáveis



Foto 01: Variação normal de espessura.



Foto 02: Bordas irregulares.

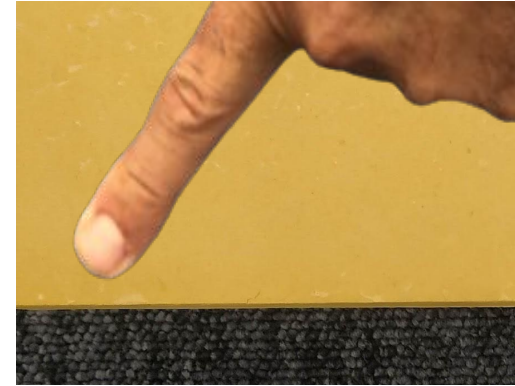


Foto 03: Pequenas lascas na borda.

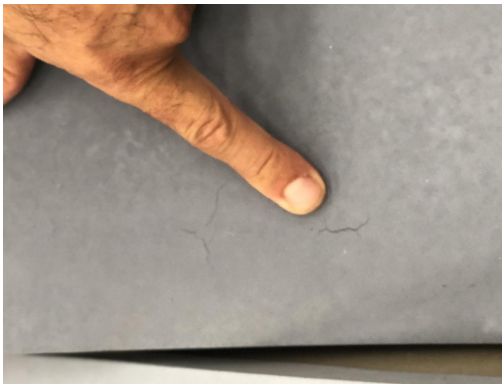


Foto 04: Pequenas trincas.



Foto 05: Pequenos riscos.



Foto 06: Pequenas bolha aparentes na superfície.



Foto 07: Destonalização entre peças.

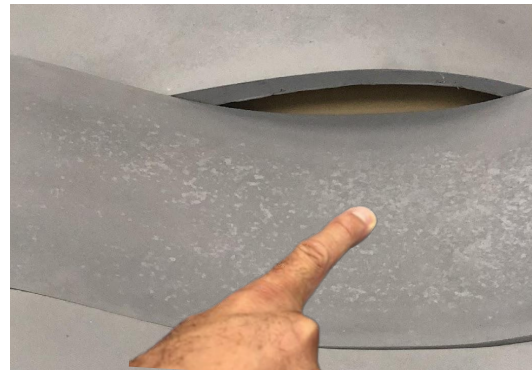


Foto 08: Manchas suaves e homogêneas.



Quando houver sobre a superfície da peça qualquer outro tipo de características que não se enquadre nas imagens apresentadas, o cliente deve entrar em contato com a loja, e solicitar a abertura de uma Assistência Técnica.

Os produtos que, eventualmente, venham a ser reclamados, a PORTOBELLO garante a realização de inspeção técnica e somente serão considerados com defeitos aqueles que, após análise laboratorial apresentem evidências de inobservância. Produtos com defeito aparente perdem a garantia caso sejam instalados ou utilizados.

2. Usos

O uso de materiais diferenciados na composição do produto proporcionam maior rigidez na peça, o que possibilita indicação de uso **FA**, ou seja, as peças dos Kit Soul podem ser aplicadas em **paredes internas, externas e fachadas**.

3. Especificação e Projeto

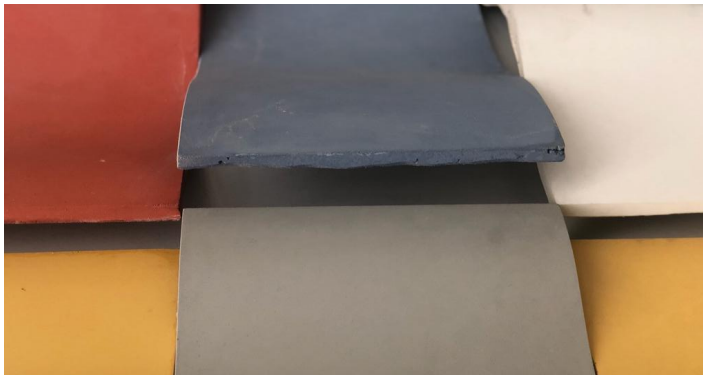
A especificação correta dos produtos é fundamental e deve ser realizada por profissionais habilitados de forma a obter bons resultados funcionais e estéticos.

O Kit Soul pode ser aplicado sobre as lastras que revestem as paredes ou fachadas, ou ainda diretamente sobre a alvenaria. Pode revestir uma parede inteira ou fazer o papel de obra de arte, com apenas algumas peças.

Recomendamos que as instruções contidas no projeto de assentamento sejam devidamente seguidas, a fim de garantir o correto posicionamento das peças e um resultado estético de excelência.

As peças podem ser posicionadas tanto na vertical como na horizontal, crie ambientes incríveis!

Estas peças são artesanais, e podem ter variação de tamanho de uma para outra. É recomendável que os relevos fiquem em planos diferentes, traduzindo o efeito desejado pelo Ruy.



Para aderência das placas é necessário utilizar argamassa colante Ultra Bicomponente Rápida Portobello ou similar com as mesmas características técnicas, com a técnica de dupla colagem e cordões no sentido paralelo.

O consumo estimado de argamassa colante para aderência do Kit Soul (duas peças) é de 3kg por kit.

Após o assentamento, as peças devem ficar escoradas até a cura da argamassa colante, verifique na embalagem este período.

Estas peças são artesanais, e podem ter variação de tamanho de uma para outra. É recomendável que os relevos fiquem em planos diferentes, traduzindo o efeito desejado pelo Ruy.

As peças do Kit Soul recebem impermeabilização de fábrica, não sendo necessária qualquer aplicação de protetivo.

Para paredes com altura superior a 6m, seja ela interna ou externa é necessário o uso de inserts metálicos DW 003, orientados pela NBR 15.846. Por exemplo: uma fachada com 8m de altura, os 6 primeiros metros não necessitam de inserts, mas os 2 últimos sim.



ATENÇÃO

Não é permitido cortar as peças do Kit Soul, pois o corte, em qualquer dimensão da peça, impactará na área de colagem, desestabilizando a peça.



4. Recebimento e Armazenamento

Ao receber o produto, verifique se o material está em conformidade com o que foi comprado observando o modelo, cor e quantidade recebida. Caso haja alguma divergência entre em contato com a loja antes de receber o produto.



Quantidade

Nome do produto

Lote

Cor

Tamanho

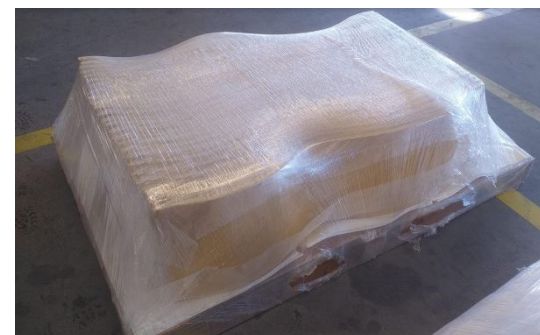
Recomendamos total cuidado no manuseio do produto para evitar lascas e quebras. A remoção da embalagem em hipótese alguma deve ser feita antes do momento do assentamento.



ATENÇÃO

Guarde a Nota Fiscal, pois a garantia dos produtos é válida somente com a apresentação da mesma.

O produto deve ser armazenado em local coberto, limpo, livre de umidade e em apenas uma camada. As peças devem ser armazenadas na vertical com a maior lateral apoiada sobre estrado de madeira, a fim de mantê-las sem avarias. É muito importante direcionar um responsável para fiscalizar a armazenagem, evitando assim, possíveis problemas que possam causar danos irreparáveis ao produto.



5. Inspeção Visual

Antes de iniciar o assentamento, retire as peças das caixas e coloque-as em local seguro onde possa analisar o material. Faça a inspeção visual a fim de verificar se há não conformidades com o produto.

Constatando alguma irregularidade, não assente o produto e entre em contato com a loja onde o produto foi adquirido ou no Serviço de Atendimento ao Consumidor - SAC Portobello, pelo telefone 0800 648 2002.

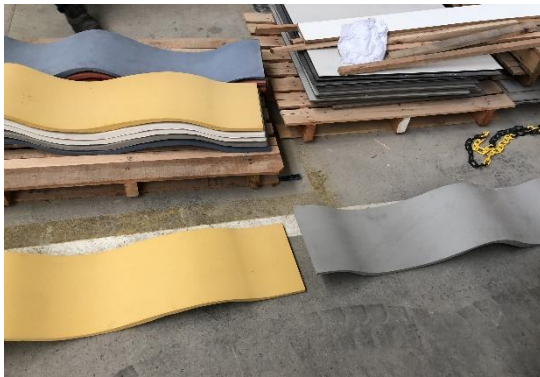
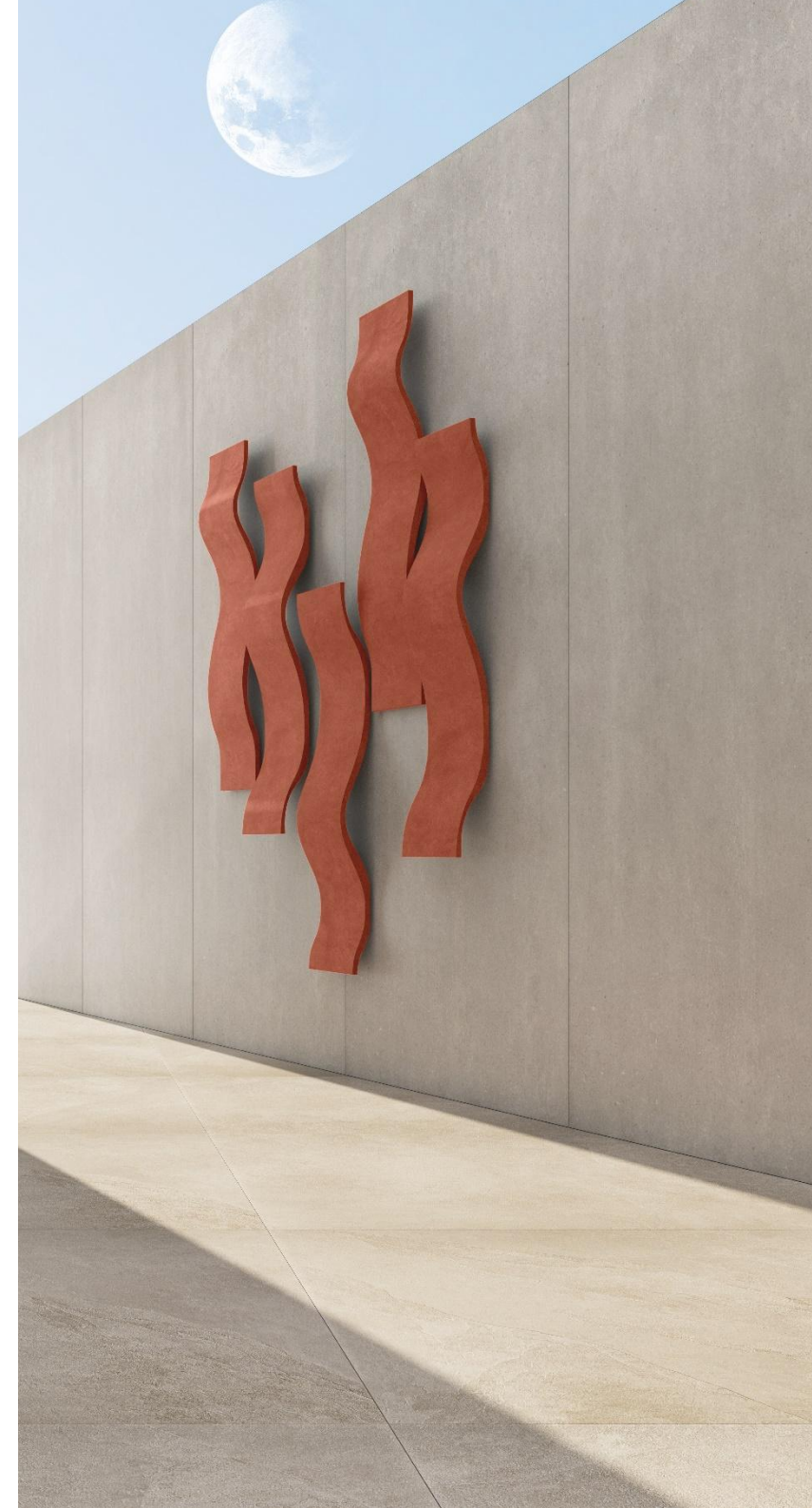


Foto 09: Análise visual das peças



Foto 10: Análise visual das peças





6. Conferência antes do assentamento

Antes de iniciar o assentamento, analise o projeto de paginação, observe a localização das peças e prepare os apoios necessários para escorar as placas até a cura da argamassa colante.

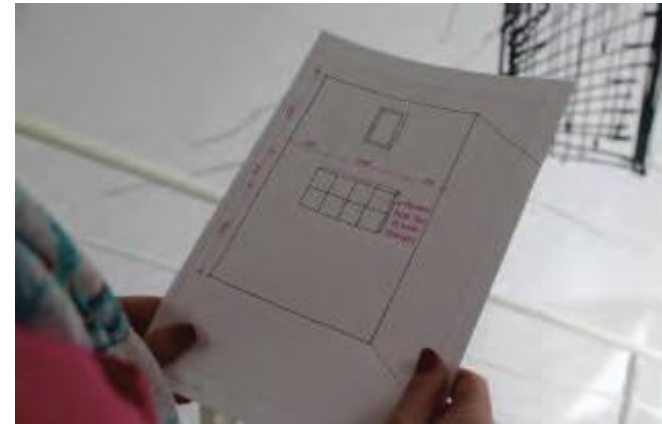


Foto 11: Análise do projeto de paginação



ATENÇÃO

Ao realizar o assentamento do Kit Soul sobre as lastras, certifique-se de que elas foram assentadas há mais de 14 dias.

7. Ferramentas de Instalação

Para obter melhores resultados, recomenda-se separar todos os equipamentos a serem utilizados antes do início do trabalho. As ferramentas utilizadas para o assentamento das peças do Kit Soul são as mesmas para a aplicação dos porcelanatos.

Materiais Necessários:

- Lápis de carpinteiro;
- Linha de nylon;
- Mangueira de nível ou nível a laser;
- Régua metálica;
- Esquadro metálico;
- Trena ou metro;
- Desempenadeira denteada;
- Colher de pedreiro;



ATENÇÃO

Lembre-se que para obter um bom desempenho do revestimento, uma das exigências é que os equipamentos utilizados para o assentamento estejam em boas condições de uso. Um exemplo é a desempenadeira, que não deverá estar com os dentes desgastados mais de 1 mm.



Foto 12: Ferramentas necessárias

O assentamento do Kit Soul deve ser efetuado com desempenadeira denteada quadra de 8mm, e a argamassa colante deve ser aplicada na base de assentamento e no verso da placa em sentido paralelo, ou seja, é necessário efetuar dupla colagem.

8. Preparo da Argamassa Colante

Para o assentamento das peças do Kit Soul, utilize a argamassa colante Ultra Bicomponente Rápida da Portokoll ou similar com as mesmas características técnicas..

Materiais necessários:

- Colher de pedreiro;
- Extensão elétrica;
- Furadeira (máximo de 500 rpm) ou misturador de argamassa;
- Haste helicoidal para misturar argamassa;
- Recipiente plástico para mistura da argamassa.



ATENÇÃO

Paredes internas ou externas com altura superior a 6m é necessário o uso inserts metálicos para o assentamento da peça.

Para mistura da argamassa, siga as instruções abaixo.

Prepare um saco inteiro da argamassa colante especificada. Para a mistura, leia atentamente e siga as instruções que estão na embalagem do produto. Não fracione o saco e nem adicione água, pois este produto vem com a quantidade necessária de líquido para mistura.

A mistura da argamassa deve ser realizada em um recipiente plástico (balde), pois a utilização de caixotes de madeira altera as propriedades da mesma.

Despeje todo o líquido contido na embalagem da argamassa no recipiente de mistura e acrescente aproximadamente a metade do pó contido na embalagem, misturando com o auxílio de uma haste helicoidal acoplada a uma furadeira com rotação inferior a 500 rpm. Alertamos que a utilização de furadeiras para mistura da argamassa colante com rotação superior a 500 rpm causa maior incorporação de ar, comprometendo o poder de aderência.



Foto 13: Preparo da argamassa colante | adição do líquido.



Foto 14: Preparo da argamassa colante | adição do pó.



Foto 15: Mistura com haste helicoidal, formando uma pasta homogênea.

Misture até formar uma pasta homogênea, em seguida acrescente o restante do pó, misturando a argamassa até que atinja uma consistência pastosa e sem presença de grumos. Este processo leva de 3 a 5 minutos.

Após a mistura inicial da argamassa colante, deixe-a descansar por um período aproximado de 10 a 15 minutos (conforme instruções da embalagem). Este período pode variar de acordo com a tipologia da argamassa e é necessário para que ocorra a reação dos componentes químicos.

Durante o período do assentamento é importante que algumas vezes sejam realizadas remisturas manuais com a própria colher de pedreiro, mas nunca acrescente água após a mistura inicial.



ATENÇÃO

Furadeiras domésticas podem passar de 2.000rpm. Rotações acima de 500rpm irão comprometer o desempenho da argamassa colante.



9. Assentamento

Extrapolar os limites, uma constante no processo criativo de Ruy Ohtake. Ele desafia as possibilidades do material e faz emergir o inusitado.

O concreto e a cor. A ousadia e a genialidade. Ao final, a simplicidade e elegância da obra nos envolve e encanta. Aqui, a obra é superfície. Orgânica, inusitada e vibrante, criando movimento nos planos verticais que cotidianamente chamamos de paredes, mas que merecem ser ressignificadas. Soul é poesia em concreto, curvas e cores desafiando os limites entre o design e a arte.

A execução ou instalação do revestimento deve acontecer em conformidade com as normas de assentamento citadas abaixo e com as instruções fornecidas pelo fabricante. A Portobello recomenda que essas normas sejam citadas em projeto para garantir o correto assentamento do produto:

- NBR 13.754 – Revestimento de paredes internas
- NBR 13.755 – Revestimento de paredes externas e fachadas
- NBR 15.825 – Qualificação de pessoas para a construção civil – Assentador

A colocação do Kit Soul deverá ser, preferencialmente, a última etapa da execução da obra, evitando assim que a execução de outros serviços possa danificá-lo (inclusive o paisagismo).

Devido ao processo artesanal, a face interior do revestimento apresenta certa rugosidade, e pode haver diferenças dimensionais, incluindo a espessura da peça.

O assentamento pode ser feito em duas situações diferentes:

- 1) Sobre as lastras aplicadas nas paredes ou fachadas;
- 2) Diretamente sobre a alvenaria (reboco ou emboço).

No primeiro caso, para efetuar o assentamento é necessário aguardar a cura da argamassa colante utilizada para o assentamento das lastras, para posteriormente realizar o assentamento das peças escultóricas. Observe na embalagem do produto utilizado qual o prazo de cura final da argamassa colante, geralmente é 14 dias.

O procedimento de assentamento nas duas situações é o mesmo e neste manual abordaremos apenas a aplicação do Kit Soul. Para assentamento de lastras, consulte o manual específico.



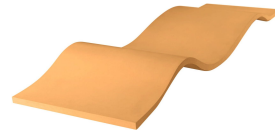
Kit Soul



CLIFF
30X120



HEAVEN
30X120



HOME
30X120



MOON
30X120



MOUNTAIN
30X120



Antes de iniciar o assentamento, observe no projeto de paginação o local exato das peças. Faça as medições necessárias com trena e nível, e posicione-as sem a presença de argamassa colante. Efetue a marcação exata dos pontos de apoio com lápis de carpinteiro e esquadro.



ATENÇÃO

Faça o assentamento da primeira placa para posteriormente marcar os pontos de apoio da próxima placa



Foto 16: Posicionamento da peça no local exato sem argamassa colante



Foto 17: Marcação para posterior aplicação de argamassa colante

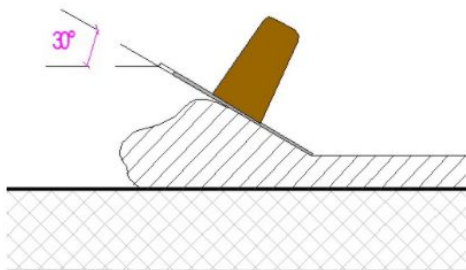


Foto 18: Marcação do local de aplicação da argamassa colante com esquadro

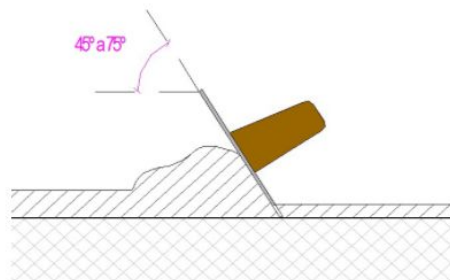


Foto 19: Local marcado para aplicação da argamassa colante

Com as marcações efetuadas, espalhe a argamassa colante sobre a base com o lado liso da desempenadeira apenas no local marcado, formando um ângulo de 30°, deixando uma espessura suficiente para formar os cordões. Em seguida, passe o lado denteado, formando um ângulo com a parede de aproximadamente 60°, friccionando-a para formar sulcos e cordões.



Aplicação da argamassa colante com desempenadeira lado liso em um ângulo de aproximadamente 30°



Formação dos cordões na argamassa colante com desempenadeira lado dentado formando um ângulo de 60°

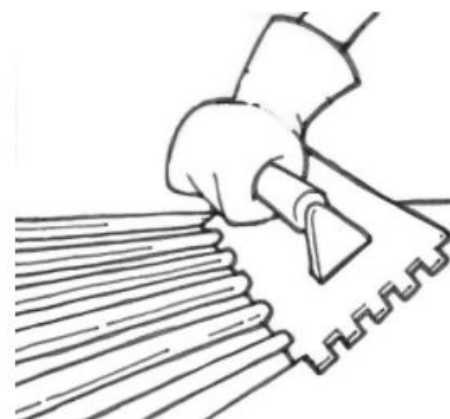
Os cordões de argamassa colante formados com o auxílio da desempenadeira denteada devem ficar completamente preenchidos, caso contrário deve-se repetir o procedimento colocando mais argamassa até que eles fiquem preenchidos por completo.

Para o assentamento do Kit Soul é obrigatório o uso da dupla colagem, ou seja, aplicação de argamassa colante também no verso da placa. Antes de aplicar argamassa colante no verso da placa, remova os resíduos de poeira com esponja umedecida em água. Os cordões da base e da placa devem estar no mesmo sentido.

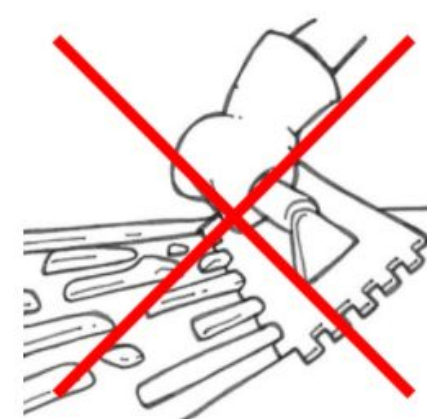


ATENÇÃO

A Dupla Colagem deve ser feita com cordões EM SENTIDO PARALELO para garantir até 25% mais aderência do que se assentado com os cordões cruzados. Isso porque o assentamento com cordões cruzados cria inúmeras bolhas de ar sob a placa, diminuindo sua resistência mecânica e aderência. Pelo mesmo motivo não se deve fazer cordões circulares (não retos).



Cordões regulares realizados com auxílio da desempenadeira



Cordões irregulares realizados com o auxílio da desempenadeira

Não aconselhamos espalhar a argamassa colante para aplicação de mais de uma peça por vez, atendendo assim o tempo em aberto da argamassa colante (prazo máximo em que a argamassa espalhada pode receber o revestimento sem perda de aderência). Este tempo varia conforme o tipo de argamassa e as condições climáticas.

Para determinação do tempo em aberto indicamos a realização de um teste rápido e prático, o “teste do dedo”.

TESTE DO DEDO



Cordão da argamassa amassado, sujou o dedo: tempo em aberto não vencido

Dê um toque com o dedo na argamassa espalhada na base, se esta esmagar e grudar bem no dedo, está em condições de uso.

Quando realizado o teste e a argamassa colante esmagar ou não sujar ou sujar pouco o dedo, significa que o tempo em aberto está esgotando e a aderência da base está prejudicada. Neste caso retire toda a argamassa colante da base, e não misture com a argamassa que está no pote, pois esta não poderá ser reaproveitada.



Foto 20: Aplicação de argamassa colante na base de assentamento



Foto 21: Aplicação de argamassa colante no verso da placa

Posicione a peça na localização exata, arraste-a cerca de 3cm na diagonal de modo que os cordões de argamassa colante sejam rompidos por completo, e volte com a peça para posição final.

Com este movimento é normal que fique excesso de argamassa colante na base. Para assegurar o resultado de um bom assentamento, recomenda-se que seja efetuada limpeza imediata, com a argamassa ainda fresca. Esta limpeza pode ser efetuada com esponja ou pano umedecido em água limpa.

Após a aplicação da primeira placa, continue o assentamento das demais peças repetindo este procedimento.



Foto 22: Assentamento da peça com os cordões em paralelo



Foto 23: Arraste da placa para romper os cordões de argamassa



Foto 24: Excesso De argamassa sobre a base de assentamento



Foto 25: Limpeza logo após o assentamento, com a argamassa fresca



ATENÇÃO

Para paredes com mais de 6m de altura é obrigatório o uso de dispositivo de segurança secundário com insert metálico DW 003, orientados pela NBR 15.846.

PASSOS PARA FIXAÇÃO DO INSERT:

- 1) Para peças de 30x120 utilize 2 inserts metálicos, um em cada ponto de fixação da peça. Eles devem ser posicionados no verso da placa, na parte superior independente se a paginação é horizontal ou vertical. Posicione-os centralizado na área de fixação da placa.
- 2) Demarque o verso da placa na altura certa para inserção do insert metálico;
- 3) Ajuste o equipamento de corte serra mármore para que a base fique com ângulo de 45°;
- 4) Efetue os cortes no verso da placa sobre a marcação efetuada para fixar o insert. Este corte ficará em 45° no verso da placa;
- 5) Posicione o insert metálico no corte realizado. Mesmo com o uso do insert metálico é necessário aplicar argamassa colante no verso da placa. Aplique argamassa na parede e verso da placa e assente a peça.
- 6) Realize a perfuração do emboço e proceda com a aplicação da bucha prego utilizando apenas o martelo para fixação.
- 7) Repita este mesmo procedimento para assentar as demais peças.



Foto 26: Marcação no verso da placa para realização do corte



Foto 27: Marcação no verso da placa para realização do corte



Foto 28: Corte com serra mármore regulada a 45°



Foto 29: Inserção do insert metálico



Foto 30: Perfuração do emboço



Foto 31: Fixação da bucha prego com martelo

Com aplicação dos insert metálicos não existe limite de altura para o uso do Kit Soul. É importante frisar que para paredes com mais de 6m de altura é recomendado o uso da argamassa colante Ultra Bicomponente Portobello.

INSPEÇÃO DE QUALIDADE DE ASSENTAMENTO

Alertamos que para um bom desempenho do revestimento, 100% do tardoz da placa deverá estar preenchido com argamassa colante.

Durante o assentamento deve-se realizar testes aleatórios para verificar a qualidade do assentamento: remova e observe uma em cada dez placas assentadas se os cordões estão totalmente esmagados. Caso contrário deve-se retirar todas as placas e reiniciar o assentamento, tomando cuidado para que o mesmo erro não se repita.

Terminado o assentamento, feche o ambiente com uma fita zebra que impeça a entrada de pessoas até a cura inicial da argamassa colante (observe este tempo na embalagem do produto).



10. Limpeza e Manutenção

O cuidado na limpeza é essencial para que o produto não perca as características iniciais. Siga as instruções abaixo para limpeza correta:

Pós Obra: É muito importante manter o revestimento coberto com plástico transparente após o assentamento até que a obra seja finalizada para evitar qualquer sujeira. Não utilize papelão para proteção do revestimento, pois ao molhar pode manchar as peças.

Não utilize ácidos, incluindo produtos de limpeza de base ácida como “limpa Pedras” e outros.

Se alguma área apresentar manchas ou sujeiras mais resistentes, consulte a Portobello sobre estes procedimentos.

A limpeza pós-obra deverá ser executada no mínimo 72 horas após o assentamento.

Para realizar o procedimento de limpeza utilize sabão neutro incolor, esfregue a superfície do revestimento com pano branco e lave com água em abundância. Não utilize nenhum tipo de material abrasivo como esponja ou lixa.



Limpeza do dia a dia: Para limpeza do dia a dia utilize espanador de pó ou pano de algodão branco úmido. Caso tenha alguma mancha, utilize sabão neutro incolor, esfregue a superfície do revestimento com pano branco e enxágue com pano limpo umedecido em água até a remoção total dos resíduos do detergente.

As peças do Kit Soul recebem impermeabilização de fábrica, não sendo necessária qualquer aplicação de protetivo.



ATENÇÃO

Não utilize para limpeza produtos que tenham na composição ácido clorídrico ou fluorídrico.

11. Garantia

Todos os revestimentos Portobello são produzidos dentro de um rigoroso controle de qualidade e atendem a norma ISO 13006. Você pode ter a certeza de ter adquirido um produto de qualidade internacional aceito por todas as comunidades mundiais.

Para obter o máximo da garantia do revestimento Portobello, é importante uma boa aplicação, uso e manutenção. Qualquer dúvida sobre estas questões consulte nosso Serviço de Atendimento ao Consumidor (**SAC Portobello: 0800 648 2002**), pronto e apto a esclarecer suas dúvidas.

Se você verificar algum problema com seu revestimento, não permita sua instalação e entre em contato com os dados da nota fiscal referente ao produto o quanto antes.

Consulte o termo Geral de Garantia, disponível no site: www.portobello.com.br/termodegarantia na área de downloads.



12. Glossário

Argamassa colante ou adesiva: Material empregado para o assentamento de placas cerâmicas, cujo ligante principal é o cimento Portland. Ela pode ser mono ou bi – componente dependendo de como o polímero promotor de aderência é utilizado, pó ou líquido respectivamente.

Desempenadeira dentada: Desempenadeira fabricada com chapa de aço e cabo de madeira, dotadas de dentes regularmente espedaçados, utilizada para espalhar o material de assentamento sobre a base e formar cordões contínuos de altura regular que facilitam a aplicação da peça cerâmica e evitam o desperdício de material. Os dentes podem ser encontrados nos formatos quadrado e circular (para pisos).

Dupla colagem: Técnica de assentamento de peças cerâmicas que consiste no espalhamento de duas camadas de argamassa colante, uma no tardo da peça, outra na superfície da base suporte do revestimento, com o objetivo de maximizar a aderência.

Tempo de pote: É o tempo em que se pode utilizar a argamassa colante depois de realizada a mistura de água ao pó. Normalmente esse tempo é de duas horas.

Tempo em aberto: Intervalo de tempo durante o qual a argamassa colante aplicada na parede permanece capaz de aderir à peça cerâmica a ser aplicada. Normalmente esse tempo varia de 10 a 30 minutos dependendo do tipo de argamassa colante e das condições do ambiente.

Teste do dedo: Avaliação expedita para verificar o tempo em aberto da argamassa colante. Toca-se o dedo na argamassa para verificar se a mesma ainda é capaz de se aderir a ele (sujá-lo).





Portobello

