

Colors Portobello é uma argamassa especial, o produto é inovador com alto desempenho para atender a exclusividade e sofisticação da Linha Terralma.



- Cores exclusivas
- Assentamento e rejuntamento simultâneo
- Alto desempenho para manter-se exposta

DADOS TÉCNICOS

Composição	Areia selecionada, Cimento Portland e aditivos químicos especiais.
Pot Life	Até 2 horas e 30 minutos após a mistura.
Temperatura do Substrato	Mín. 5°C / Máx. 30°C
Tempo de Cura	
Tráfego para rejuntamento	72 horas após o assentamento
Tráfego Leve	7 dias após o assentamento
Tráfego Intenso	14 dias após o assentamento

INDICAÇÕES

- Assentamento e rejuntamento das peças e filetes da Linha Terralma em paredes de ambientes internos, externos e fachadas;
- Efeitos de argamassa aparente somente em paredes internas.

LIMITAÇÃO

NÃO USAR

- Em assentamento de sobreposição;
- Em estufas;
- Em assentamento de pastilhas de vidro transparente, pois podem prejudicar a estética do assentamento;
- Sobre base de madeira, parquet, vinil, metal, fibra de vidro, aglomerado, pinturas, gesso e placas cimentícias;
- Sobre base pouco firme, que apresenta fissuras, som cavo, descolamentos, etc;
- Sobre base muito úmida, aguardar a base secar para iniciar a aplicação;
- Como função técnica de impermeabilização e material refratário;

CONSUMO

5 a 7 kg/m ²	Assentamento e rejuntamento simultâneo
4,5 kg/m ²	Apenas assentamento

ESTOCAGEM E PRAZO DE VALIDADE

Estocar na embalagem original, em local seco, protegido da chuva, sol e calor, sobre estrados e em pilhas de no máximo 1,5 metro de altura. Se armazenado de acordo com as instruções, a validade do produto é de 12 meses após a data de fabricação que consta na embalagem.

PREPARO DA BASE

O assentamento do revestimento, só deve ser feito depois de 14 dias de cura da base (contrapiso ou emboço), conforme indicam as normas, NBR 13753, NBR 13754 e NBR 13755.

A superfície da base deve ser firme, limpa, isenta de poeira ou gorduras, nata de cimento, umidade, manchas de ferrugem e bolor. Fazer a limpeza com escova de aço e lavar com jatos de alta pressão para retirar qualquer tipo de sujeira antes do assentamento;

Problemas de planicidade, impermeabilização, fissuras e resistência da base devem ser corrigidos com 72 horas antes do assentamento;

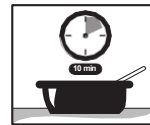
A absorção da base deve ser avaliada antes do assentamento borrifando água na superfície. Se a água for absorvida em menos de 60 segundos haverá perda de aderência. Neste caso e quando o local estiver sujeito ao sol e vento, deve-se umedecer a base, mais sem encharcar.

PREPARO DO PRODUTO



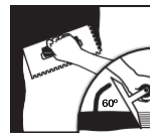
1. Em recipiente de plástico ou metal limpo e seco, mistura o produto de forma manual ou preferencialmente de forma mecânica com água limpa, conforme tabela abaixo, até formar uma massa pastosa, firme e sem grumos secos. Não adicionar nenhum componente além de água. Trabalhar com o produto ao abrigo de sol, vento e chuva, para não interferir no tempo de pote da argamassa.

Pó	Água (litros)	Variação de água	Unidade/Fábrica
20 kg	5,2	± 260 ml	Itupeva - SP



2. Deixar a massa descansar por 10 minutos. Misturar novamente e aplicar com desempenadeira dentada adequada.

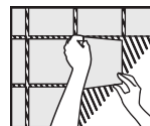
APLICAÇÃO DO PRODUTO



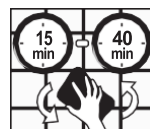
1. Estender a argamassa sobre a base, com o lado liso da desempenadeira e em seguida passar o lado denteado em ângulo de 60° para formar os cordões de assentamento. Devolver a argamassa aderida na desempenadeira ao recipiente, misturar sem adicionar água e utilizar novamente.



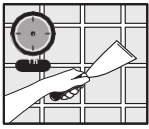
2. Colocar a peça pouco antes da posição final e arrastá-la até a posição desejada. Apertar com as mãos e bater com martelo de borracha sobre toda a peça para esmagar os cordões da argamassa.



3. Assentar o revestimento somente sobre os cordões de massa úmida e pegajosa. Durante o assentamento, retirar algumas peças recém colocadas e verificar se o verso possui recobrimento/preenchimento mínimo de 90% de argamassa. Quanto mais argamassa colada, melhor será a aderência.



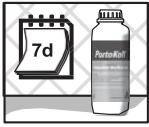
4. Entre 15 a 40 minutos ou quando argamassa estiver firme, com o auxílio de esponja umedecida em água, limpar a superfície com movimentos circulares. Remover o máximo possível do excesso do rejuntamento para evitar aderência do produto nas peças. Repetir a operação até que as juntas fiquem lisas e no mesmo nível das bordas das peças, trocar a água durante essa operação, mantendo a esponja sempre limpa. Se necessário, retocar as superfícies das juntas, utilizando uma desempenadeira de borracha e a própria argamassa.



5. Limpar as juntas após o assentamento das peças removendo o excesso de argamassa para facilitar o rejuntamento, quando for rejuntado com um produto diferente da argamassa Colors. Proteger a área do sol, chuva e vento por 72 horas. Após este período o rejuntamento poderá ser realizado.



6. Para rejuntar, utilizar rejuntamento Portobello adequado para o local e revestimento utilizado.



7. Para limpeza final do assentamento, verificar o tempo de liberação do rejuntamento utilizado, caso não conste essa informação, respeitar o prazo mínimo de 7 dias do rejuntamento, utilizar Clean Max Limpador Multipisos PortoKoll®.



8. Após limpeza final, aguardar secagem completa do rejuntamento e caso seja cimentício, aplicar CleanMax Selador PortoKoll® para proteger a superfície contra umidade, pequenas manchas de bolor, óleos e sujeiras.

RECOMENDAÇÃO TÉCNICA

O verso do revestimento deve estar limpo, apresentar ausência de desmoldante, óleo, sujeira ou qualquer outro tipo de impureza que possa vir prejudicar a integridade do assentamento;

Quando o desgaste dos dentes da desempenadeira for superior a 1 mm na altura, deve ser substituída;

Juntas de dessolidarização, movimentação e estrutural devem ser trazidas até a superfície do revestimento e preenchidas com material deformável (por exemplo, produtos à base de polietileno ou poliuretano expandido) e em seguida vedada com selante flexível;

Proteger com fita adesiva superfícies sensíveis ao atrito (peças de alumínio, apliques de metais especiais e detalhes em relevo), pois podem ser manchadas e arranhadas durante a aplicação da argamassa.

Detalhes sobre o projeto de revestimento devem ser discutidos com o projetista e para aplicação em placas de Drywall, verificar junto ao fabricante a resistência por metro quadrado deste tipo de estrutura.

LIMPEZA DAS FERRAMENTAS

Limpar todas as ferramentas e equipamentos de aplicação com água limpa imediatamente após o uso. Produto endurecido/curado só poderá ser removido mecanicamente.

ECOLOGIA, SAÚDE E SEGURANÇA

Todos os dados técnicos aqui contidos são baseados em testes em laboratório. Valores medidos em condições reais podem variar devido a fatores fora de nosso controle. **SEGURANÇA:** Recomendamos o uso de equipamento de proteção individual adequado (óculos de segurança, luvas de borracha sintética e roupa de proteção) durante o tempo de manuseio do produto. Mantenha o produto fora do alcance de crianças e animais domésticos. **PRIMEIROS SOCORROS:** Para mais informações, consulte a FICHA COM DADOS DE SEGURANÇA (FDS). Em caso de ingestão, não induza o vômito e procure imediatamente um médico, levando consigo a embalagem original do produto ou a FDS. Não reutilize as embalagens contaminadas com produtos. Descarte em local adequado, incluindo os resíduos gerados após o consumo, conforme regulamentação local vigente. Recomendamos que sejam recicladas somente embalagens não contaminadas pelo produto.

NOTA LEGAL

As informações e, em particular, as recomendações relacionadas à aplicação e à utilização final dos produtos Portobello são fornecidas de boa-fé e baseadas no conhecimento e na experiência de uso desses produtos, desde que devidamente armazenados, manuseados e aplicados em condições normais. Na prática, as variações no estado do material, nas superfícies e nas condições de aplicação em campo são de tal forma imprevisíveis que nenhuma garantia a respeito da comercialização ou aptidão de um determinado produto para um determinado fim, nem quaisquer responsabilidades decorrentes de qualquer relacionamento legal entre as partes poderão ser inferidas dessas informações ou de quaisquer recomendações dadas por escrito ou por qualquer outro meio. Os direitos de propriedade de terceiros deverão ser observados. Todas as encomendas aceitas estão sujeitas às condições de venda e de entrega vigentes. Os usuários deverão sempre consultar as versões mais recentes das fichas técnicas de cada produto (disponíveis mediante solicitação).