

Kit Soma Forma

Linha Soma



MANUAL TÉCNICO DE ASSENTAMENTO DO KIT SOMA

Portobello

Sumário

Produtos	4
Usos	5
Especificação e Projeto	6
Recebimento e Armazenamento	8
Inspeção Visual	9
Conferências antes do Assentamento	10
Ferramentas para Instalação	10
Preparo de Argamassa Colante	12
Assentamento	14
Limpeza e Manutenção	21
Garantia	23
Glossário	24

MANUAL TÉCNICO DE ASSENTAMENTO DO KIT SOMA FORMA

Este manual tem como objetivo fornecer orientações gerais sobre o Kit Soma Forma, peça desenvolvida na Officina Portobello pertencente a linha Soma, como características dos produtos, indicação de uso, recebimento, armazenamento, instalação e manutenção.

Revisão: Maio/22

Antes de consumir o conteúdo deste manual, consulte se esta é a última versão.



1. Produtos

Uma soma de forças expressa a consistência do design criado por Paulo + Nadezhda.

Paulo Mendes da Rocha, o grande mestre da Arquitetura Moderna Brasileira que tanto admiramos.

Nadezhda Mendes da Rocha, designer e arquiteta, um talento que vem nos presenteando com criações fortes e sensíveis.

Painéis artísticos em puro preto e branco. Soma de técnica, arte, design com sonho, poesia e sensibilidade.

Soma exponencial. Soma que multiplica possibilidades.

Parcelas que somadas são mais. Mais brasilidade. Mais modernidade. Mais contemporaneidade. Mais sonhos.

Portobello + Paulo + Nadezhda. Nossa soma dos sonhos.

O Kit é composto por 4 peças 80x80. Porcelanato Off White e preto, cortados em formas geométricas e unidos em um sanduíche para personalização das paredes.

As peças são produzidas de forma manual, desta forma podem conter:

- Variação de $\pm 0,5\text{mm}$ nas dimensões finais do chanfro nas arestas. Isso ocorre devido ao produto base conter relevo, somado ao trabalho manual.



- Podem haver pequenas variações dimensionais nas peças que compõem os desenhos, resultando em leves espaçamentos entre as peças do kit ao longo dos encaixes.
- As peças do kit Soma podem conter pequenas variações do esquadro, isso ocorre devido à montagem das diversas peças separadas e ao acabamento manual. Essas pequenas variações podem ser compensadas ao longo do assentamento.
- É recomendado utilizar um perfil para arremate nas extremidades do painel assentando quando este não for de parede a parede. Recomenda-se perfil L de alumínio (preferencialmente preto) ou moldura de gesso.

2. Usos

A montagem das peças de porcelanato cortadas com chanfro nas laterais sobre outro porcelanato no formato 80x80, onde o painel é montado com junta seca, possibilita o uso apenas em paredes internas secas - **RI**.

Seu uso está liberado diretamente sobre alvenaria ou ainda sobre Lastras assentadas nas paredes internas.

3. Especificação e Projeto

A especificação correta dos produtos é fundamental e deve ser realizada por profissionais habilitados de forma a obter bons resultados funcionais e estéticos.

O Kit Soma pode ser aplicado sobre as lastras que revestem as paredes ou ainda diretamente sobre a alvenaria. Pode revestir uma parede inteira ou apenas um painel, remetendo a uma obra de arte, com apenas algumas peças.

Recomendamos que as instruções contidas no projeto de assentamento sejam devidamente seguidas, a fim de garantir o correto posicionamento das peças e um resultado estético de excelência.

As peças podem ser rotacionadas, alterando a percepção dos desenhos geométricos e criando paginações únicas. Aproveite para criar ambientes incríveis!

Estas peças são montadas manualmente, e podem ter pequena variação de tamanho de uma para outra.



Para aderência das placas do kit Soul sobre alvenaria é necessário utilizar argamassa colante **Máxima Branca** Portobello ou similar com as mesmas características técnicas, com a técnica de dupla colagem e cordões no sentido paralelo.

Caso o assentamento seja efetuado sobre lastras ou outro porcelanato, a argamassa colante ideal para aderência é a **Lastras** Portobello ou similar com as mesmas características técnicas, também com a técnica de dupla colagem e cordões no sentido paralelo.

O consumo estimado de argamassa colante para aderência do Kit Soma Forma (quatro peças) é de **20kg por kit**.

Para o assentamento de painéis afastados do piso escorar as peças até a cura da argamassa colante, verifique na embalagem este período.



ATENÇÃO

Não é permitido cortar as peças do Kit Soma Forma. Esta é uma determinação dos idealizadores do projeto. Caso não seja possível assentar em toda a parede peças inteiras, centralize o painel e utilize filete metálico nas laterais para fazer o acabamento.



4. Recebimento e Armazenamento

Ao receber o produto, verifique se o material está em conformidade com o que foi comprado observando o modelo, cor e quantidade recebida. Caso haja alguma divergência entre em contato com a loja antes de receber o produto.



Quantidade
Nome do produto
Lote
Cor
Tamanho

Recomendamos total cuidado no manuseio do produto para evitar lascas e quebras. A remoção da embalagem em hipótese alguma deve ser feita antes do momento do assentamento.



ATENÇÃO

Guarde a Nota Fiscal, pois a garantia dos produtos é válida somente com a apresentação da mesma.

O produto deve ser armazenado em local coberto, limpo, livre de umidade. Armazene as peças sobre o estrado de madeira, a fim de mantê-las sem avarias. É muito importante direcionar um responsável para fiscalizar a armazenagem, evitando assim, possíveis problemas que possam causar danos irreparáveis ao produto.

5. Inspeção Visual

Antes de iniciar o assentamento, retire as peças das caixas e coloque-as em local seguro onde possa analisar o material. Faça a inspeção visual a fim de verificar se há não conformidades com o produto.

Constatando alguma irregularidade, não assente o material e entre em contato com a loja onde o produto foi adquirido ou no Serviço de Atendimento ao Consumidor - SAC Portobello, pelo telefone 0800 648 2002.





6. Conferência antes do assentamento

Antes de iniciar o assentamento, analise o projeto de paginação, observe a localização das peças e se necessário, prepare os apoios para escorar as placas até a cura da argamassa colante.

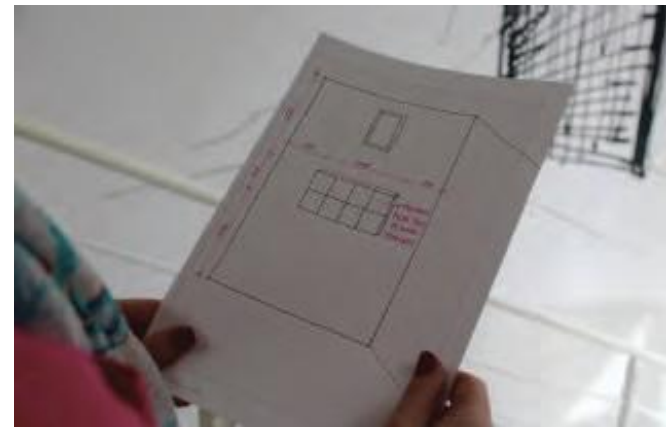


Foto 01: Análise do projeto de paginação



ATENÇÃO

Ao realizar o assentamento do Kit Soma Forma sobre as lastras, certifique-se de que elas foram assentadas há mais de 14 dias.

7. Ferramentas de Instalação

Para obter melhores resultados, recomenda-se separar todos os equipamentos a serem utilizados antes do início do trabalho. As ferramentas utilizadas para o assentamento das peças do Kit Soma Forma são as mesmas para a aplicação dos porcelanatos.

Materiais Necessários:

- Lápis de carpinteiro;
- Linha de nylon;
- Mangueira de nível ou nível a laser;
- Régua metálica;
- Esquadro metálico;
- Trena ou metro;
- Desempenadeira denteada;
- Colher de pedreiro;



ATENÇÃO

Lembre-se que para obter um bom desempenho do revestimento, uma das exigências é que os equipamentos utilizados para o assentamento estejam em boas condições de uso. Um exemplo é a desempenadeira, que não deverá estar com os dentes desgastados mais de 1 mm



Foto 02: Ferramentas necessárias

O assentamento do Kit Soma Forma deve ser efetuado com desempenadeira denteada quadrada de 10mm, e a argamassa colante deve ser aplicada na base de assentamento e no verso da placa em sentido paralelo, ou seja, é necessário efetuar dupla colagem.

8. Preparo da Argamassa Colante

Para o assentamento das peças do Kit Soma Forma, utilize a argamassa colante Máxima Branca ou Lastras da Portobello, dependendo da indicação de uso, ou similar com as mesmas características técnicas..

Materiais necessários:

- Colher de pedreiro;
- Extensão elétrica;
- Furadeira (máximo de 500 rpm) ou misturador de argamassa;
- Haste helicoidal para misturar argamassa;
- Recipiente plástico para mistura da argamassa.

Para mistura da argamassa, siga as instruções abaixo.

Prepare um saco inteiro da argamassa colante especificada. Para a mistura, leia atentamente e siga as instruções que estão na embalagem do produto. Não fracione o saco e nem adicione água a mais após a mistura.

A mistura da argamassa deve ser realizada em um recipiente plástico (balde), pois a utilização de caixotes de madeira altera as propriedades da mesma.

Despeje todo o líquido necessário para realização da mistura no recipiente plástico e acrescente aproximadamente a metade do pó contido na embalagem, misturando com o auxílio de uma haste helicoidal acoplada a uma furadeira com rotação inferior a 500 rpm. Alertamos que a utilização de furadeiras para mistura da argamassa colante com rotação superior a 500 rpm causa maior incorporação de ar, comprometendo o poder de aderência.

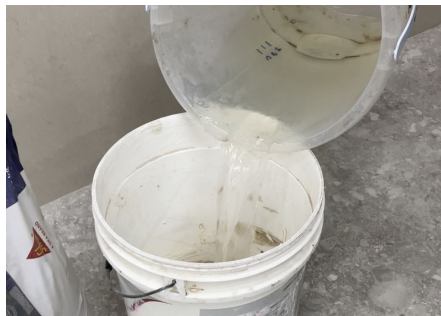


Foto 3: Preparo da argamassa colante | adição do líquido.



Foto 4: Preparo da argamassa colante | adição do pó.



Foto 5: Mistura com haste helicoidal, formando uma pasta homogênea.

Misture até formar uma pasta homogênea, em seguida acrescente o restante do pó, misturando a argamassa até que atinja uma consistência pastosa e sem presença de grumos. Este processo leva de 3 a 5 minutos.

Após a mistura inicial da argamassa colante, deixe-a descansar por um período aproximado de 10 a 15 minutos (conforme instruções da embalagem). Este período pode variar de acordo com a tipologia da argamassa e é necessário para que ocorra a reação dos componentes químicos.

Durante o período do assentamento é importante que algumas vezes sejam realizadas remisturas manuais com a própria colher de pedreiro, mas nunca acrescente água após a mistura inicial.



ATENÇÃO

Furadeiras domésticas podem passar de 2.000rpm. Rotações acima de 500rpm irão comprometer o desempenho da argamassa colante.



9. Assentamento

A execução ou instalação do revestimento deve acontecer em conformidade com as normas de assentamento citadas abaixo e com as instruções fornecidas pelo fabricante. A Portobello recomenda que essas normas sejam citadas em projeto para garantir o correto assentamento do produto:

- **NBR 13.754** – Revestimento de paredes internas
- **NBR 15.825** – Qualificação de pessoas para a construção civil – Assentador

A colocação do Kit Soma Forma deverá ser, preferencialmente, a última etapa da execução da obra, evitando assim que a execução de outros serviços possa danificá-lo.

Devido ao processo manual de confecção das peças, é comum haver variações dimensionais, conforme mencionado no capítulo 01. Estas peças vem aderidas sobre uma outra placa de porcelanato, que em hipótese alguma deve ser descolada ou removida.

O assentamento pode ser feito em duas situações diferentes:

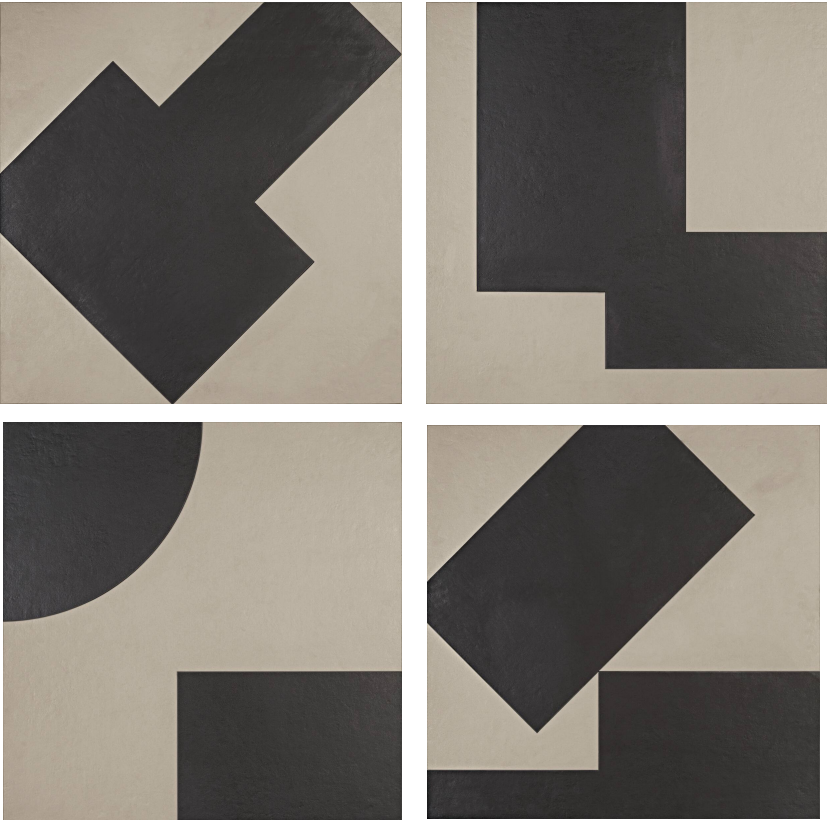
- 1) Sobre as lastras aplicadas nas paredes internas;
- 2) Diretamente sobre a alvenaria (reboco ou emboço).

No primeiro caso , para efetuar o assentamento é necessário aguardar a cura da argamassa colante utilizada para o assentamento das lastras para posteriormente realizar o assentamento do Kit Soma Forma. Observe na embalagem do produto utilizado qual o prazo de cura final da argamassa colante, geralmente é 14 dias.

O procedimento de assentamento nas paredes e aplicações de Kit Soma Forma. Para assentamento de lastras, consulte o manual específico.



Kit Soma Forma

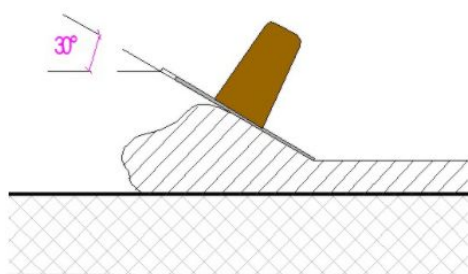


KIT SOMA FORMA
80X80 NAT

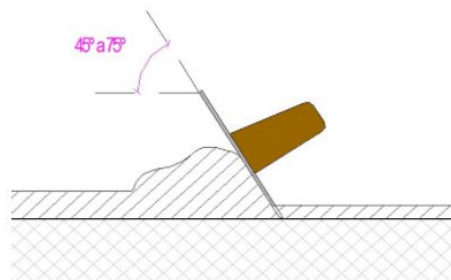


Antes de iniciar o assentamento, observe no projeto de paginação o local exato das peças. Faça as medições necessárias com trena e nível e marque o local de início do assentamento.

Com as marcações efetuadas, espalhe a argamassa colante sobre a base com o lado liso da desempenadeira formando um ângulo de 30° , deixando uma espessura suficiente para formar os cordões. Em seguida, passe o lado denteado, formando um ângulo com a parede de aproximadamente 60° , friccionando-a para formar sulcos e cordões.



Aplicação da argamassa colante com desempenadeira lado liso em um ângulo de aproximadamente 30°



Formação dos cordões na argamassa colante com desempenadeira lado dentado formando um ângulo de 60°

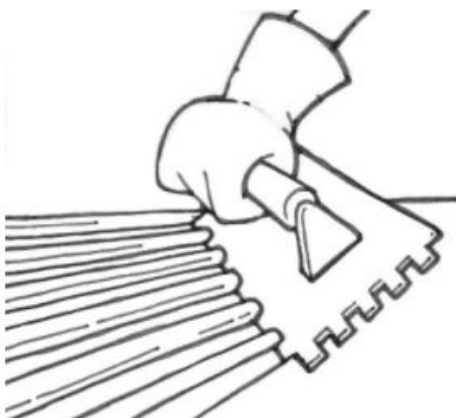
Para o assentamento do Kit Soma Forma é obrigatório o uso da dupla colagem, ou seja, aplicação de argamassa colante também no verso da placa. Antes de aplicar argamassa colante no verso da placa, remova os resíduos de poeira com esponja umedecida em água. Os cordões da base e da placa devem estar no mesmo sentido.



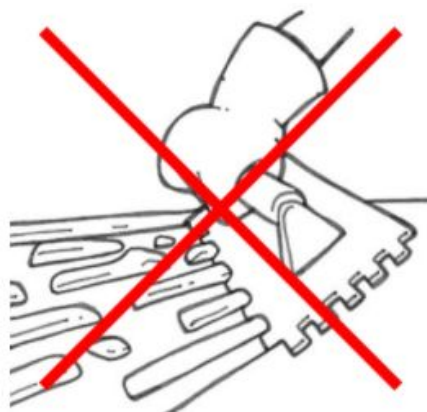
ATENÇÃO

A Dupla Colagem deve ser feita com cordões EM SENTIDO PARALELO para garantir até 25% mais aderência do que se assentado com os cordões cruzados. Isso porque o assentamento com cordões cruzados cria inúmeras bolhas de ar sob a placa, diminuindo sua resistência mecânica e aderência. Pelo mesmo motivo não se deve fazer cordões circulares (não retos).

Os cordões de argamassa colante formados com o auxílio da desempenadeira dentada devem ficar completamente preenchidos, caso contrário deve-se repetir o procedimento colocando mais argamassa até que eles fiquem preenchidos por completo.



Cordões regulares realizados com auxílio da desempenadeira



Cordões irregulares realizados com o auxílio da desempenadeira



Não aconselhamos espalhar a argamassa colante em uma área superior a 1,5m², atendendo assim o tempo em aberto do produto (prazo máximo em que a argamassa espalhada pode receber o revestimento sem perda de aderência). Este tempo varia conforme o tipo de argamassa e as condições climáticas. Para determinação do tempo em aberto indicamos a realização de um teste rápido e prático, o “teste do dedo”.

TESTE DO DEDO



Cordão da argamassa amassado, sujou o dedo: tempo em aberto não vencido

Dê um toque com o dedo na argamassa espalhada na base, se esta esmagar e grudar bem no dedo, está em condições de uso.

Quando realizado o teste e a argamassa colante esmagar ou não sujar ou sujar pouco o dedo, significa que o tempo em aberto está esgotando e a aderência da base está prejudicada. Neste caso retire toda a argamassa colante da base, e não misture com a argamassa que está no pote, pois esta não poderá ser reaproveitada.



Foto 06: Aplicação de argamassa colante na base de assentamento

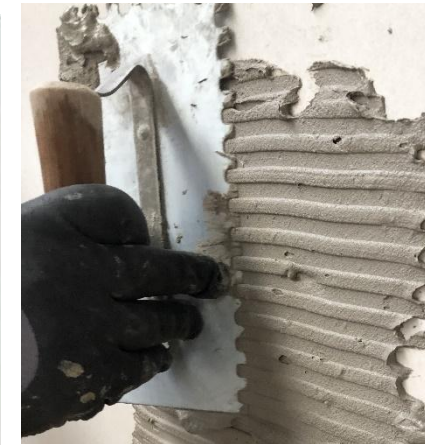


Foto 07: Aplicação de argamassa colante no verso da placa

Posicione a peça na localização exata, arraste-a cerca de 5cm na diagonal de modo que os cordões de argamassa colante sejam rompidos por completo, e volte com a peça para posição final.

Com este movimento é normal que fique excesso de argamassa colante na base. Para assegurar o resultado de um bom assentamento, recomenda-se que seja efetuada limpeza imediata, com a argamassa ainda fresca. Esta limpeza pode ser efetuada com esponja ou pano umedecido em água limpa.

Após a aplicação da primeira placa, continue o assentamento das demais peças repetindo este procedimento.



Foto 08: Cordões regulares de argamassa colante



Foto 09: Dupla colagem: cordões no sentido paralelo (mesmo sentido)

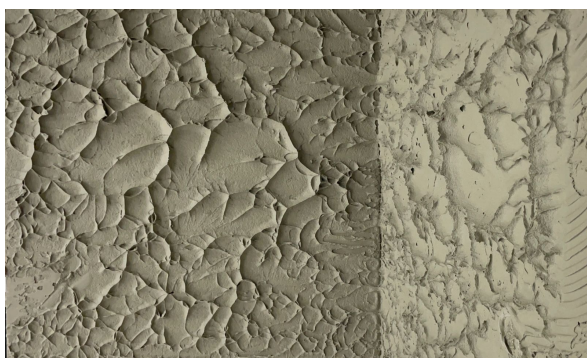


Foto 10: Cordões esmagados corretamente após a peça ter sido assentada

INSPEÇÃO DE QUALIDADE DE ASSENTAMENTO

Alertamos que para um bom desempenho do revestimento, 100% do tardo da placa deverá estar preenchido com argamassa colante.

Durante o assentamento deve-se realizar testes aleatórios para verificar a qualidade do assentamento: remova e observe uma em cada dez placas assentadas se os cordões estão totalmente esmagados. Caso contrário deve-se retirar todas as placas e reiniciar o assentamento, tomando cuidado para que o mesmo erro não se repita.

Terminado o assentamento, feche o ambiente com uma fita zebra que impeça a entrada de pessoas até a cura inicial da argamassa colante (observe este tempo na embalagem do produto).



10. Limpeza e Manutenção

O cuidado na limpeza é essencial para que o produto não perca as características iniciais. Siga as instruções abaixo para limpeza correta:

Pós Obra: É muito importante manter o revestimento coberto com plástico transparente após o assentamento até que a obra seja finalizada para evitar qualquer sujeira. Não utilize papelão para proteção do revestimento, pois ao molhar pode manchar as peças.

Não utilize ácidos, incluindo produtos de limpeza de base ácida como “limpa pedras” e outros.

Se alguma área apresentar manchas ou sujeiras mais resistentes, consulte a Portobello sobre estes procedimentos.

A limpeza pós-obra deverá ser executada no mínimo 72 horas após o assentamento.

Para realizar o procedimento de limpeza utilize sabão neutro incolor, esfregue a superfície do revestimento com pano branco e enxágue com água limpa. Não utilize nenhum tipo de material abrasivo como esponja ou lixa.



Limpeza do dia a dia: Para limpeza do dia a dia utilize espanador de pó ou pano de algodão branco úmido. Caso tenha alguma mancha, utilize sabão neutro incolor, esfregue a superfície do revestimento com pano branco e enxágue com pano limpo umedecido em água até a remoção total dos resíduos do detergente.



ATENÇÃO

Não utilize para limpeza produtos que tenham na composição ácido clorídrico ou fluorídrico.

11. Garantia

Todos os revestimentos Portobello são produzidos dentro de um rigoroso controle de qualidade e atendem a norma ISO 13006. Você pode ter a certeza de ter adquirido um produto de qualidade internacional aceito por todas as comunidades mundiais.

Para obter o máximo da garantia do revestimento Portobello, é importante uma boa aplicação, uso e manutenção. Qualquer dúvida

sobre estas questões consulte nosso Serviço de Atendimento ao Consumidor (**SAC Portobello: 0800 648 2002**), pronto e apto a esclarecer suas dúvidas.

Se você verificar algum problema com seu revestimento, não permita sua instalação e entre em contato com os dados da nota fiscal referente ao produto o quanto antes.

Consulte o termo Geral de Garantia, disponível no site: **www.portobello.com.br/termodegarantia** na área de downloads.



12. Glossário

Argamassa colante ou adesiva: Material empregado para o assentamento de placas cerâmicas, cujo ligante principal é o cimento Portland. Ela pode ser mono ou bi – componente dependendo de como o polímero promotor de aderência é utilizado, pó ou líquido respectivamente.

Desempenadeira denteada: Desempenadeira fabricada com chapa de aço e cabo de madeira, dotadas de dentes regularmente espedaçados, utilizada para espalhar o material de assentamento sobre a base e formar cordões contínuos de altura regular que facilitam a aplicação da peça cerâmica e evitam o desperdício de material. Os dentes podem ser encontrados nos formatos quadrado e circular (para pisos).

Dupla colagem: Técnica de assentamento de peças cerâmicas que consiste no espalhamento de duas camadas de argamassa colante, uma no tardo da peça, outra na superfície da base suporte do revestimento, com o objetivo de maximizar a aderência.

Tempo de pote: É o tempo em que se pode utilizar a argamassa colante depois de realizada a mistura de água ao pó. Normalmente esse tempo é de duas horas.

Tempo em aberto: Intervalo de tempo durante o qual a argamassa colante aplicada na parede permanece capaz de aderir à peça cerâmica a ser aplicada. Normalmente esse tempo varia de 10 a 30 minutos dependendo do tipo de argamassa colante e das condições do ambiente.

Teste do dedo: Avaliação expedita para verificar o tempo em aberto da argamassa colante. Toca-se o dedo na argamassa para verificar se a mesma ainda é capaz de se aderir a ele (sujá-lo).



Portobello

